

li 2018

**Jakkukylän osayleiskaavan muutos -  
arkeologinen inventointi**



Jaana Itäpalo ja Hans-Peter Schulz 29.10. 2018  
Kohteiden 15 ja 16 koordinaattikorjaus tehty 19.7.2019  
Hans-Peter Schulz



**KESKI-POHJANMAAN ARKEOLOGIAPALVELU**



## Tiivistelmä

Keski-Pohjanmaan Arkeologiapalvelu suoritti arkeologisen inventoinnin Iin Jakkukylän osayleiskaavan muutosalueella 3.7.-7.7.2018. Maastotyön tekivät FM Jaana Itäpalo ja FM/MA Hans-Peter Schulz ,yhteensä 4,5 henkilötyöpäivää

Inventoinnissa tarkastettiin 3 tunnettua muinaisjäännöskohdetta: Kauniinlamminkangas , kivikautinen asuinpaikka mj-tunnus 972010069, Paskaharju, ajoittamaton kuoppakohde, mj-tunnus 972010070, ja Pikku Kiviharju, esihistoriallisia rakka-rakenteita, mj-tunnus 972010066. Lisäksi kartoitettiin 14 uutta muinaisjäännöskohdetta (2 miilua, myllyränni, rakennuksen pohja ja 11 tervahautaa) sekä yksi kulttuuriperintökohde (maakellarit).

## Sisällysluettelo

	S.
1. Perustiedot.....	3
2. Inventoinnin lähtökohdat ja menetelmät.....	5
2.1. Esiselvitys.....	5
3. Geologia, topografia ja maisema.....	5
3.1. Maastokuvaukset ja valokuvat.....	7
4. Alueen aiempi maankäyttö.....	11
5 Tulokset.....	13
6. Kohdetiedot.....	15
7. Aineistoluettelo.....	41



## 1. Perustiedot

**Inventointialue:** Iin Jakkukylän osayleiskaavan muutosalue

**Tilaajat:** Iin kunta ja Ramboll Finland Oy

**Inventoinnin laji:** osainventointi

**Kenttätyöaika:** 3.7.-7.7.2018 yht. 4,5 henkilötyöpäivää

**Karttanumerot:** TM35-lehtijako, S4313L R4424L  
vanha yleislehtijako, 3511 06

**Korkeus:** 22 – 45 m mpy

**Koordinaattijärjestelmä:** ETRS-TM35 FIN -tasokoordinaatisto

**Kopio raportista:** Museoviraston arkisto (digitaalinen ja paperikopio), Pohjois-Pohjanmaan museo (digitaalinen kopio)

### Aiemmat tutkimukset:

Jari Okkonen tarkastus 1994

Mika Sarkkinen inventointi 1998

H.-P. Schulz, KMO inventointi 2011, Metsähallitus, talusmetsät

### Aiemmat löydöt:

KM 31307:1-3



Kartta 1. Kaava-alue on merkitty violetina. Muinaisjäännösrekisteriin merkityt kohteet pieneä punaisena pisteenä. Maanmittauslaitoksen maastokarttarasteri 1:250 000, 10/2018.

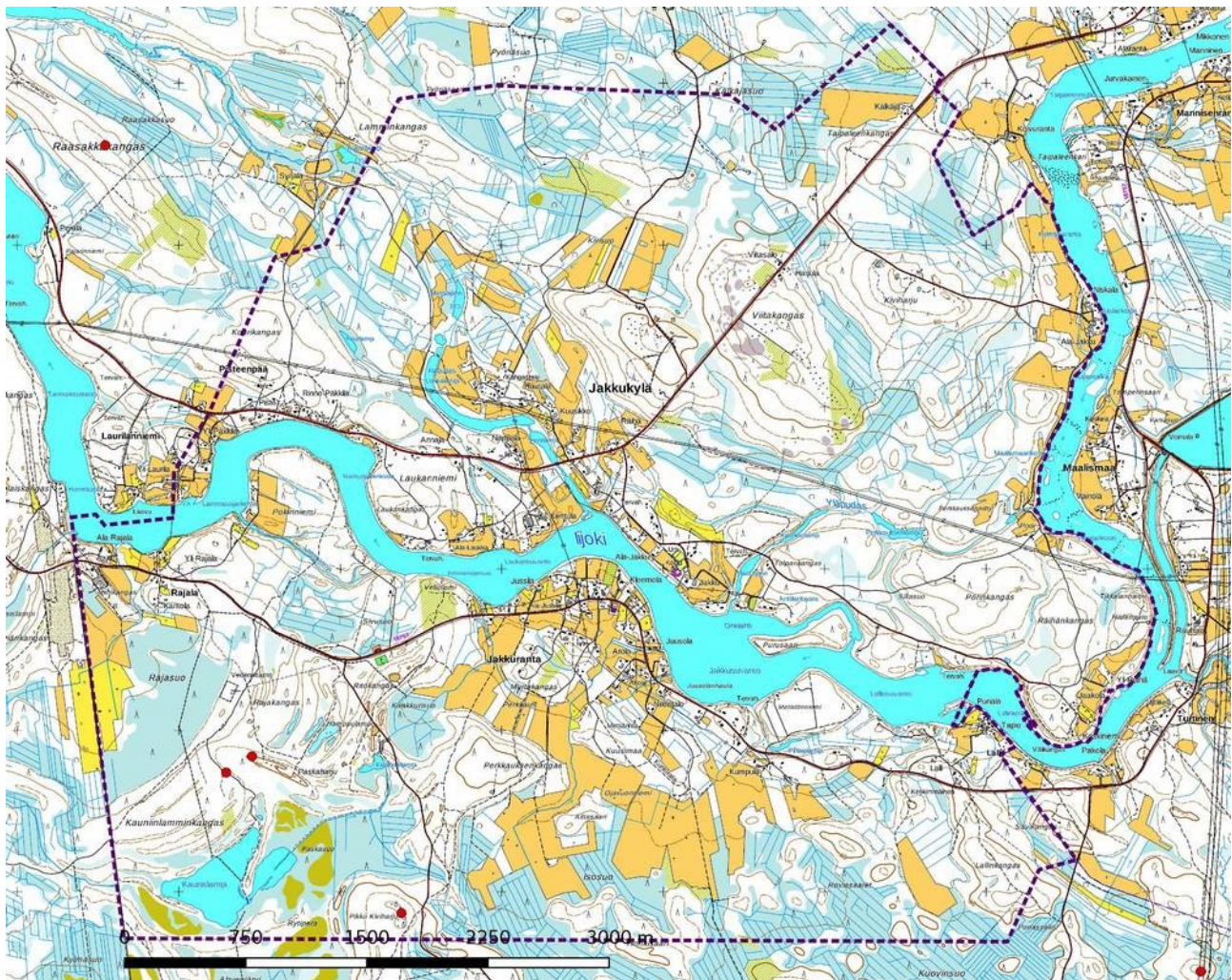


## 2. Inventoinnin lähtökohdat ja menetelmät

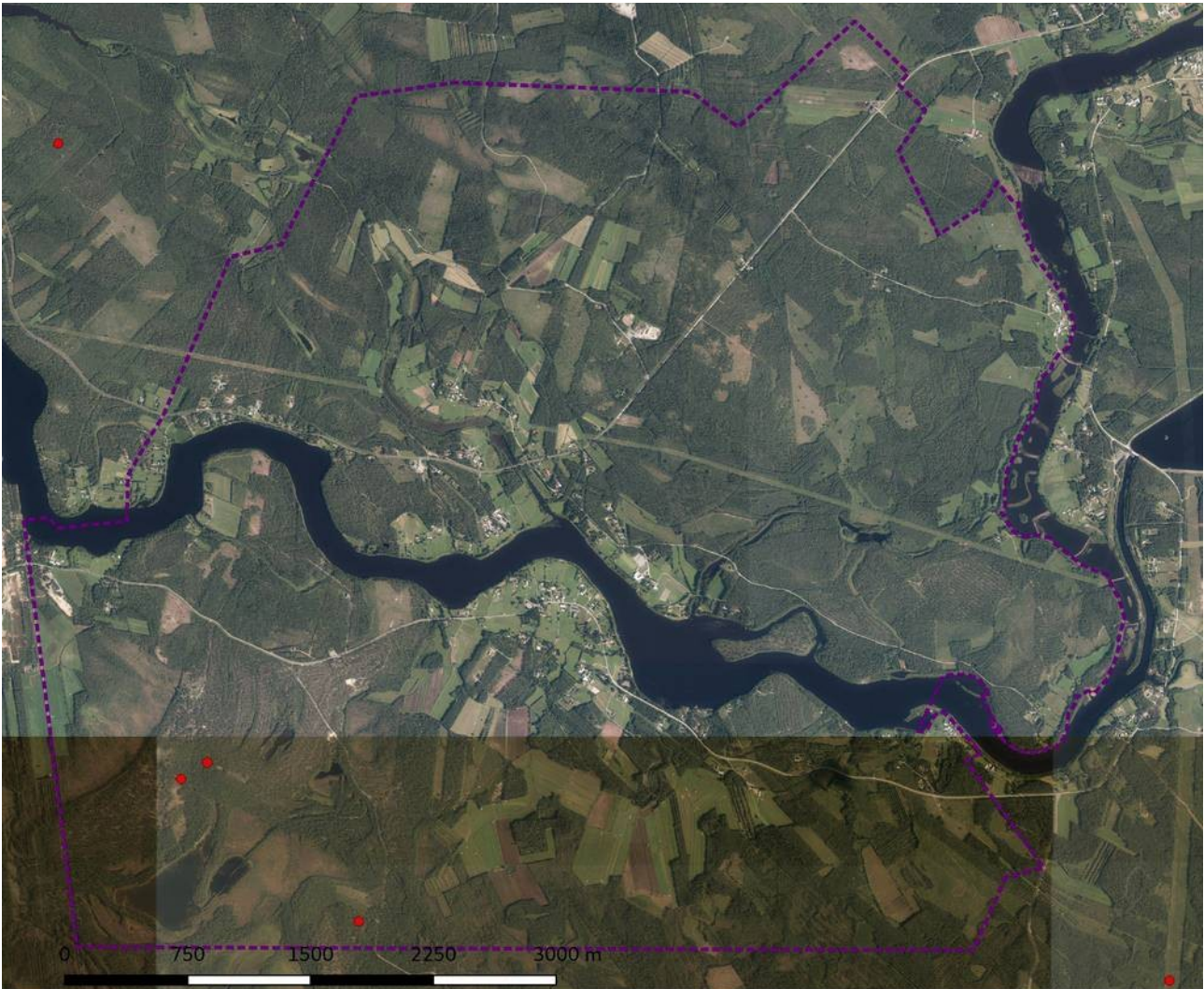
Hankealueen sijainti (muokattu ote osallistumis- ja arviointisuunnitelmasta, 29.1.2018-lin kunta): Jakkukylä liittyi osaksi lin kuntaa vuoden 2018 alusta. Hankealue käsittää voimassa olevan Jakkukylän osayleiskaavan alueen niiltä osin kuin kaava-alue kuuluu lin kuntaan. Lisäksi alueeseen kuuluu osakuntaliitoksen myötä lin kuntaan siirtynyt osa Karjalankylän osayleiskaavasta. Alue sijaitsee lin keskustasta 8,3 – 15 km itään, se sijoittuu kummallekin puolelle lijokea ja sen pinta-ala on noin 28,2 km<sup>2</sup>.

Hankealueelta tunnettiin ennen inventointia 2018 kolme muinaisjäännöskohdetta: Kauniinlamminkangas, kivikautinen asuinpaikka mj-tunnus 972010069, Paskaharju, ajoittamaton kuoppakohde, mj-tunnus 972010070, ja Pikku Kiviharju, esihistoriallisia rakka-rakenteita, mj-tunnus 972010066. Inventointialueelta 0,7 – 9 km kaakkoon on laaja keskittymä kivikautisia asuinpaikkoja, rakkarakenteita ja 3 jätinkirkkoa korkeusvyöhykkeellä 65 – 40 m mpy. Joen alajuoksun suuntaan saarilla on useita rautakautisia ja historiallisen ajan muinaisjäännöksiä

Paskaharjulla ja sen lähialueilla tehtiin koekuoppia, jokitörmän yläpuolella koepistoja ja kairauksia otollisilla alueilla. Pohjamoreenialueella ja sora-/ moreeniharjanteilla inventointi perustuu pääosin pintahavaintoihin. Työssä käytettiin EGNOS-Glasnost yhteensopivaa paikanninta Garmin GPSmap 62s, ja 64 S ja Huawei T3 tabletti; QGis 2.18 -ohjelmaa paikkatietohallintaan ja GrassGis 7.2 -ohjelmaa maastoanalysiin.



Kartta 2, Osayleiskaava-alue on rajattu violetilla katkoviivalla, Mj-rekisteriin merkityt kohteet punaisena pisteenä. Maanmittauslaitoksen peruskarttarasteri 1:20 000, 10/2018.



Kartta 3, ortokuva. Osayleiskaava-alue on rajattu violetilla katkoviivalla. Mj-rekisteriin merkityt kohteet punaisena pisteenä. Maanmittauslaitoksen ortokuvat 10/2018. >wms-server <http://tiles.kartat.kapsi.fi/ortokuva?>

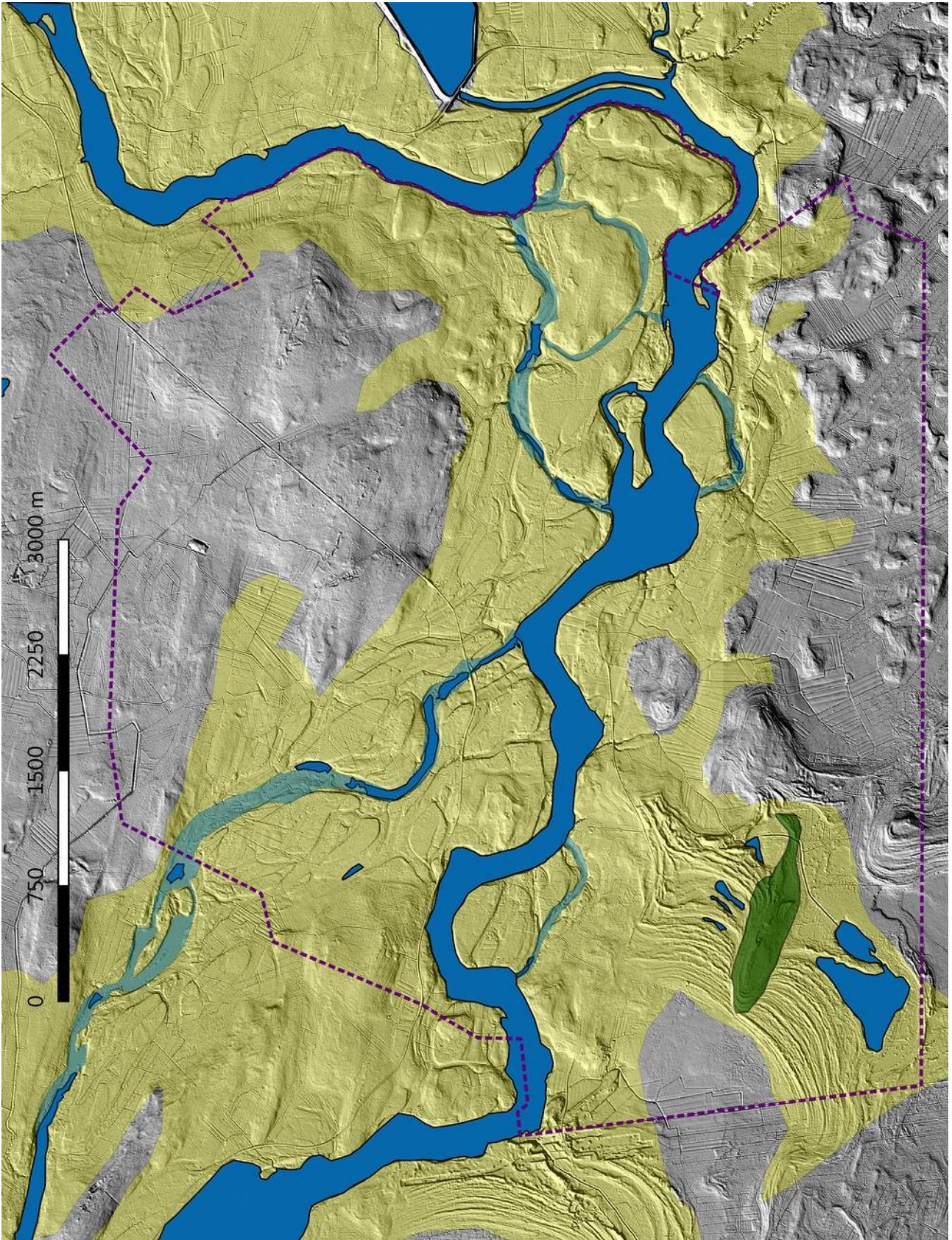
## 2.1. Esiselvitys

Esiselvityksessä käytettiin alueella ja lähiseudulla aikaisemmin tehtyjen arkeologisten selvitysten tuloksia. Näiden tietojen lisäksi käytettiin muinaisjäännösten sijainnin kannalta relevanttien alueiden paikantamiseen eri aineistoja, joita ovat GTK:n kallio- ja maaperäkartat, Maanmittauslaitoksen ortoilmakuvat, korkeusmalli sekä laserkeilausaineiston pistepilviaineisto. Historiallisen ajan kohteiden selvitykseen käytettiin kirjallisuuden lisäksi historiallisia karttoja: pitäjänkartat vuodelta 1845 ja vanhat peruskartat 1957. Inventointialueet ovat merkitty kartalle 5. Hankealueelta löytyy yllättävän vähän historiallisia karttoja; Claes Claesson vuonna 1648-49 laatimat lijoen maakirjakartat ulottuvat lännessä hankealueen länsirajalle (viimeisin talo Raasakka), kartoitus jatkuu idässä nyk. Pudasjärven alueella Kollajan kylästä jokea ylöspäin. (karttaindeksi KA f1\_1). Alueen isojakokartat ovat ilmeisesti hävinneet.

## 3. Geologia, topografia ja maisema

Hallitseva elementti on jokilaakso ja siihen liittyvät hienojakoiset jokikerrostumat, joiden leveys on alueen keskiosaa lukuun ottamatta noin 3-4,5 kilometriä. Länsiosaan, varsinkin joen eteläpuolelle on syntynyt laajoja rantadyynikerrostumia. Suurin osa joen rannasta on 3 – 6 m korkeaa eroosiotörmää. Hiekkadyynikentät ja rantaerosio ovat hävittäneet muinaisen merenrannanaikaiset kerrostumat melkein kokonaan, lukuun ottamatta lyhyttä harjujaksoa.

Joen eteläpuolella on runsaasti kumpumoreeni ja soraharjanteita, korkeusvaihtelu siellä on noin 3 – 7 m/100 m. Jokilaakson pohjoispuolinen alue on melko tasainen ja pääosin soistunut.



Kartta 4. Lidar-aineistoon perustuva korkokuva 2 m DEM. Osayleiskaava-alue on rajattu violetilla katkoviivalla. Jokisedimentit keltaisena, harju vihreänä, entiset jokiuomat vaaleansinisena. Maanmittauslaitoksen laser keilausaineisto, karttopohja 1:20 000, 10/2018.



Vanha maatalousasutus rakennuksineen ja peltoineen on paikoitellen melko hyvin säilynyt, se keskittyy joen rantaan Laurilanniemeen, Rantalaan, Jakkukylään ja Jakkurantaan sekä Lallin talojen ympäristöön. Maakunnallisesti arvokkaat alueet rakennuksineen ovat Ala-Rajala ja Yli-Rajala (RKY 2009).

### 3.1. Maastokuvaukset ja valokuvat



Kartta 5. Kuvauspisteet 1-20 (sininen kolmio) sekä inventoidut alueet vaaleansinisinä. Maanmittauslaitoksen peruskarttarasteri 1:20 000, 10/2018



Kuva 1. Rajakankaan hiekkadyynejä.



Kuva 2. Suopelto Perkkauksenkankaalla.



Kuva 3. Sorakuoppa Honkisaarella. Niitä oli 6 kpl rivissä ja ne muistuttivat Lidar vinovalovarjosteessa asumuspainanneriviä.



Kuva 4. Jakkurannan kylämaisemaa.



Kuva 5. Rantavyöhyke Metistönniemellä.



Kuva 6. Tikan työmaa Lallikankaalla.





Kuva 7. Varttunutta kasvatusmetsikköä Kourikankaalla.



Kuva 8. Poroaitaus Annalassa.



Kuva 9. Jokimaisema Ala-Laukassa.



Kuva 10. Kuusikon rakennusryhmä.



Kuva 11. Syvälampi. Entisen jokiuomaan syntynyt pitkulainen lampi; vahvasti rehevöitynyt.



Kuva 12. Eri-ikäistä kasvatusmetsää Kivisuon pohjoispuolella



Kuva 13. Haulajärvi. Entisen jokiuoman (Yläpudas) Lounaispää. Jokiuomassa virtaa vielä kapea puro.



Kuva 14. Jokitörmä Anttilanhaaran pohjoispuolella.



Kuva 15. Metsään jätetty Moskvitch Räihälänkankalla.



Kuva 16. Säätelypato Tikkalankoskella.



Kuva 17. Porin talon latoja.



Kuva 18. Niskalan talon myllyn paikka Kalaselällä (Hankealueen ulkopuolella).



Kuva 19. Niskalan aidat.



Kuva 20. Kiviharjun talon paikka.

#### 4. Alueen aiempi maankäyttö.

Hankealueella sijaitsevan Iijokilaakson kohdalla oli pronssikauden keski- ja loppuvaiheessa noin 3100 – 2500 vuotta sitten muinainen jokisuualue, jonka peittivät pian jokisedimentit ja hiekkadyynivallit. Mahdolliset asutuksen jäljet hävisivät näin. Alkuperäistä maanpintaa on säilynyt vain Paskaharjun liepeillä korkeusvyöhykkeellä 40 – 35 m mmpy (kivikauden loppuvaihe noin 4000 vuotta sitten); sieltä löytyikin kivikautinen asuinpaikka. Perkauksenkaalla olevat asumuspainanteet ja muut rakkarakenteet voivat liittyä alueen kaakkoispuolella olevaan laajan asuinpaikkakeskittymään (ks. myös kappale 2 sivu 4).

Maankohoamisen takia jokisuuasutus siirtyi nopeasti länteen<sup>1</sup>. Muista esihistoriallisista jaksoista hankealueelta ei löytynyt ihmisen toiminnan merkkejä; rautakautisen ja varhaishistoriallisen asutuksen jälkiä on viime vuosina löytynyt Illinsaaresta n. 7 km länteen.

Kiinteä maatalousasutus siirtyi ilmeisesti jo Keskiajalla jokea ylöspäin. Vuoden 1546 Kruunun vuotuisveroluetelun mukaan Pirttikylässä<sup>2</sup> oli 3 verotaloa. Vuoden 1653 maakirjassa on mainittu 16 taloa: Rajala (2 taloa), Päckilä, Pulkkinen, Jussila, Jaara, Jakku (4 taloa) Määttä, Räihä, Saarela, Turtinen, Mestari ja Pori.

Aluetta välillä Raasakka ja Yli-lin Karjanlankylä ei kartoitettu vuosina 1648-49 (Claes Claeson, maakirjakartat)<sup>3</sup>. Myöskään isojakokarttoja ei ole säilynyt. Joitakin tiluskarttoja löytyi Maalismaan kylältä (Huom. kansiossa Kuivaniemi), lisäksi on säilynyt alueen pitäjänkartta vuodelta 1849 (Kansiosta Kuivaniemi/Pohjois-li) ks kartta sivulla 13. Karttaan on merkitty samat talot kuin vuoden 1653 maakirjassa mainitut tilat.

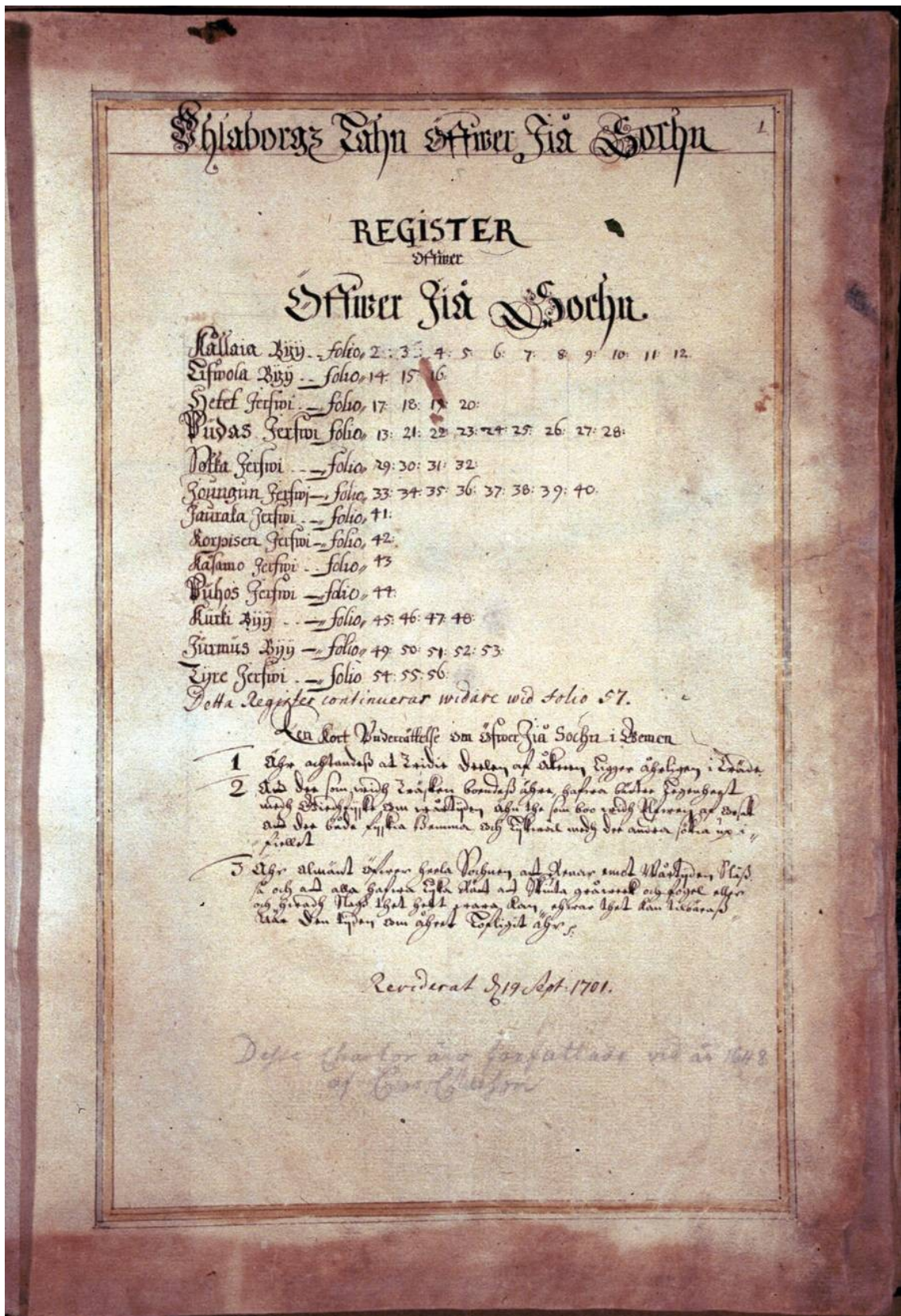
Talojen alkuperäiset paikat eivät ole todennäköisesti säilyneet. Jokitörmän voimakkaan erosion takia talot on jouduttu siirtämään. (Tiedonanto paikan päällä, Juusolan talon isäntä). Juusolan kantatalo siirettiin 1800-luvulla nykyiselle paikalleen.

Muita jäännöksiä aikaisimmista elinkeinoista ovat lukuisat tervahaudat; myllyn paikoista on vain Juusolan myllyränni säilynyt, mylly on merkitty v. 1849 pitäjänkartalle.

1 Schulz Hans-Peter, rannansiirtymistaulukko Pudasjärvi – li harjujakso .

2 Pirttitörmä on entinen kylän nimi, joka käsitti nykyiset Jakkukylän ja Maalismaan kylät – nimi oli käytössä 1800-luvulla sakkaa.

3 ks. karttarekisteri vuodelta 1701 (sivulla 12) ja myös: Tanska, Terhi 2015. Maakirjakartat arkeologisena tutkimuskohteena – liin 1600-luvun tilojen paikkoja ja paikkojen merkitystä. Pro-gradu tutkielma Oulun yliopisto, Humanistinen tiedekunta, Arkeologia.



karttarekisteri Claes Claesson vuoden 1648-49 lijoen maakirjakartoista, laadittu v. 1701.



Kartta 6. Ote vuoden 1849 pitäjänkartasta. Jokiuoma on suunnilleen jo samassa tilassa kuin nykyäänkin. Kantatallot ovat kartan perusteella 1800-luvun puolessa välissä suunnilleen samassa paikassa kuin nykyiset (säilyneet) talot.

## 5. Tulokset

Keski-Pohjanmaan Arkeologiapalvelu suoritti arkeologisen inventoinnin Ii Jakkukylän osayleiskaavan muutosalueella 3.7.-7.7.2018. Maastotyön tekivät FM Jaana Itäpalo ja FM/MA Hans-Peter Schulz, yht. 4,5 henkilötyöpäivää

Inventoinnissa tarkastettiin 3 tunnettua muinaisjäännöskohdetta: Kauniinlamminkangas, kivikautinen asuinpaikka mj-tunnus 972010069, Paskaharju, ajoittamaton kuoppakohde, mj-tunnus 972010070, ja Pikku Kiviharju, esihistoriallisia rakka-rakenteita, mj-tunnus 972010066. Lisäksi kartoitettiin 14 uutta muinaisjäännöskohdetta (2 miilua, myllyränni, rakennuksen pohja ja 11 tervahautaa) sekä yksi kulttuuriperintökohde (maakellarit).

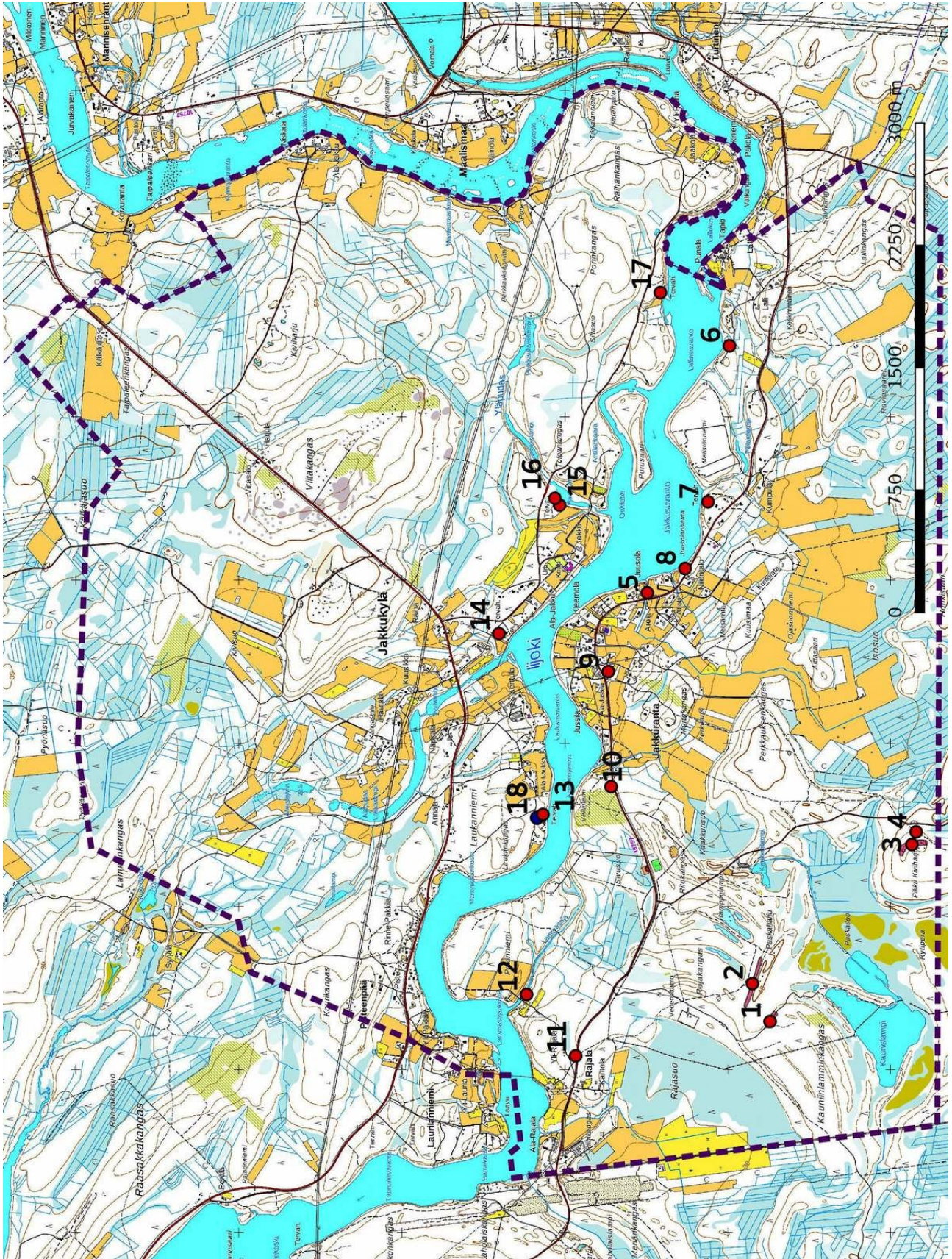
Lestijärvellä, 29.10.2018

*Jaana Itäpalo*

Jaana Itäpalo

*Hans-Peter Schulz*

Hans-Peter Schulz



Kartta 7. Yleiskartta kohteet. Muinaisjäännskohteet 1-17 punaisena pisteenä; aluerajaukset vaaleanpunaisena; kulttuuri-perintökohde 18 sinisenä pisteenä. Hankealueen rajaus violetina katkoviivana. Maanmittauslaitoksen peruskarttarasteri 1:20 000, 10/2018.



## 6. Kohdeluettelo

Nimi	typpi	tarkenne	tunnus	lkm	sivu
Muinaisjäännökset					
1 Kauniinlamminkangasasuipaikat	kk asuinpaikka		972010069	1	16
2 Paskaharju	maarakenteet kuopat eri ikä		972010070	8	17
3 Pikku Kiviharju	rakkarakenteet, kivikausi		972010066	14	19
4 Pikku Kiviharju itä	työ- ja valmistuspaikat	miilu		1	21
5 Juusola	työ- ja valmistuspaikat	myllyränni		1	22
6 Lalli	työ- ja valmistuspaikat	tervahauta		1	24
7 Metistönniemi	työ- ja valmistuspaikat	tervahauta		1	25
8 Jakkuranta 1	työ- ja valmistuspaikat	tervahauta		1	26
9 Jakkuranta 2	työ- ja valmistuspaikat	tervahauta		1	27
10 Jakkuranta 3	työ- ja valmistuspaikat	miilu		1	28
11 Yli-Rajala	työ- ja valmistuspaikat	tervahauta		1	29
12 Lammasoja	työ- ja valmistuspaikat	tervahauta		1	30
13 Laukanniemi	työ- ja valmistuspaikat	tervahaudat		2	30
14 Ala-Jakku	työ- ja valmistuspaikat	tervahauta		1	32
15 Jakku	rakennuksen perustus			1	34
16 Jakku 2	työ- ja valmistuspaikat	tervahauta		1	35
17 Rähänkangas	työ- ja valmistuspaikat	tervahauta		1	36
Kulttuuriperintöhohteet					
18 Ala-Laukka 2	työ- ja valmistuspaikat	maakellarit		3	37
19 Kantatalot / torpat	Lista, yleikartta, valokuvat				38



## 7. Kohdekuvaukset

### 1. Kauniinlamminkangas

Rekisteritiedot		Paikkatiedot	
Mj-rekisteri	972010069	TM35-lehtijako	R4424L
Laji	Kiinteä muinaisjäännös	Vanha yleislehtijako	3511 06
Tyyppi	Asuinpaikat	Koordinaatit ETRS-TM35FIN	P: 7241739 I: 433295
Tyyppin tarkenne		N2000	Z 36-39 m
Ajoitus yleinen	Kivikausi	Koordinaattiselite	GPS-mittaus, pintahavainnot
Ajoitustarkenne		Etäisyystieto	
Inventointilöydöt	-		
Aiemmat tutkimukset	Mika Sarkkinen inventointi 1998	Inventointimenetelmät	Pintahavainnointi, koepistoja, valokuvaus
Aiemmat löydöt	KM 31307:1-3		

#### Kuvaus:

MJ-rekisterin kuvaus: Kohde sijaitsee Kauniinlammen pohjoisimmasta lahdesta noin 350 m luoteeseen. Kankaan poikki kulkevalta metsätieltä on tavattu asuinpaikkaan viittaavia kvartsiesineitä ja -iskoksia (KM 31307:1-3) noin 120 m matkalta. Löytöalueen kaakkoisosan kohdalla tien koillispuolella loivasti nousevalla kankaalla on kaksi pientä epämääräistä kuopannetta.

Inventointi 2018: Polulla oli runsaasti kvartsia ja palaneita kiviä näkyvissä, myös uudella ajouralla pohjoiseen. Kohde on voitu rajoittaa pintahavaintojen sekä törmän alapuolella ja ylärinteessä tehtyjen koepistojen avulla. Koepistot sijoitettiin merkityn muinaisjäännösalueen ulkopuolelle.

**Vaikutusten arvio:** sm-merkintä, aluerajaus.

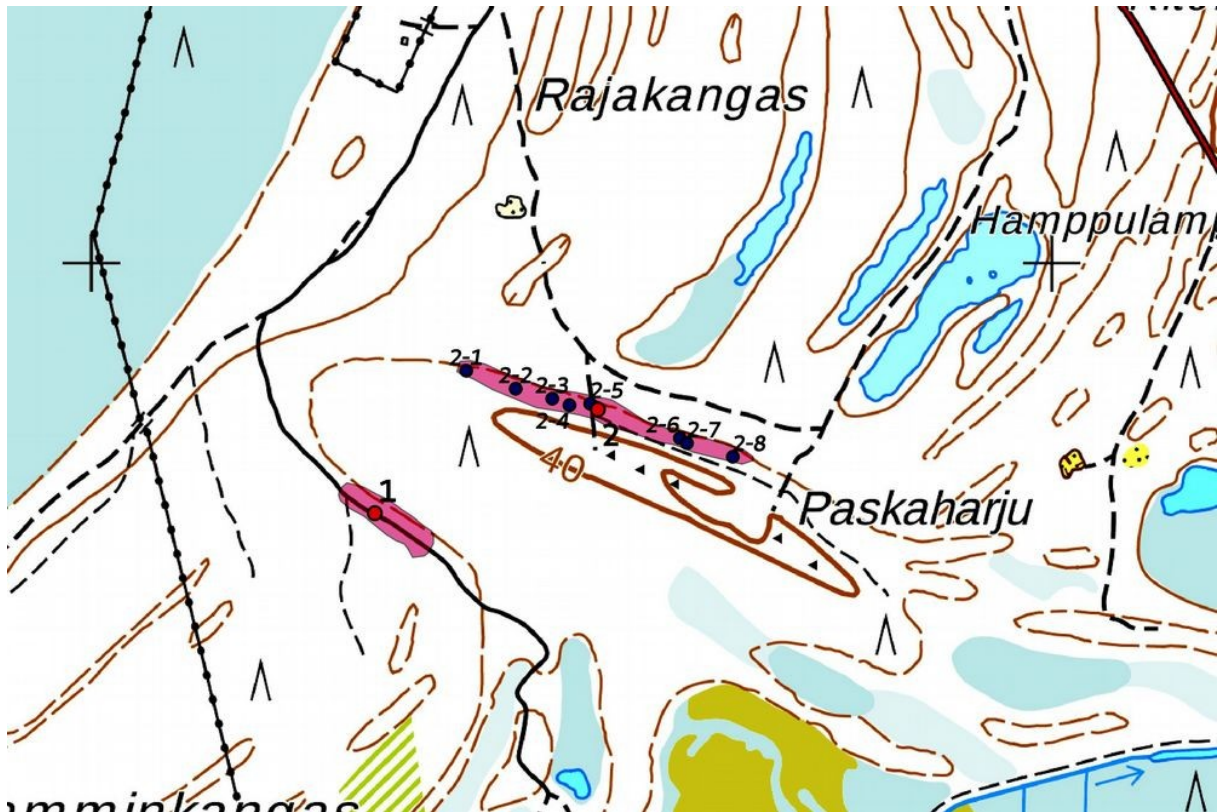


Asuinpaikan itäosa, kuvattu itään.



Asuinpaikan länsiosa, kuvattu itään,





Kohteet 1 ja 2. Aluerajaukset vaaleanpunaisena, alakohteet mustana pisteenä. Maanmittauslaitoksen peruskarttarasteri 1:20 000 / 10/2018. mk n. 1:5 000.

## 2. Paskaharju

Rekisteritiedot		Paikkatiedot	
Mj-rekisteri	972010070	TM35-lehtijako	R4424L
Laji	Kiinteä muinaisjäännös	Vanha yleislehtijako	3511 06
Tyyppi	Maarakenteet	Koordinaatit ETRS-TM35FIN	P: 7241839 I: 433455
Tyydin tarkenne	Maakuopat	N2000	Z 39 - 41 m
Ajoitus yleinen	Ajoittamaton	Koordinaattiselite	GPS-mittaus, pintahavainnot
Ajoitustarkenne		Etäisyystieto	
Inventointilöydöt	-		
Aiemmat tutkimukset	Mika Sarkkinen inventointi 1998	Inventointimenetelmät	Pintahavainnointi, koepistoja, valokuvaus
Aiemmat löydöt			

### Kuvaus:

MJ-rekisterin kuvaus: Kohde sijaitsee Kauniinlammen pohjoisimmasta lahdesta noin 0,4 km pohjoiseen. Harjanteen pohjoisrinteen terassimaisella tasanteella on kymmenkunta maakuoppaa noin 200 m matkalla. Kuoppien halkaisija on 1,5-3,0 m ja syvyys 0,3-0,5 m. Kuoppien keskinäinen etäisyys vaihtelee. Inventointi 2018: Inventoinnissa on havaittu 8 selkeää kuoppaa, joista kolme (nrot 2-1, 2-5 2-8) olivat isompia, halkaisija noin 3,5 m, syvyys 0,4 – 0,5 m, yhdessä oli heikko valli ja kaikissa yli 5 cm huuhtoutumiskerros. Kahdessa kuopassa oli pohjassa 3 – 5 cm vahva hiilikerros, muissa kuopissa normaali maannos (ei huuhtoutumiskerros). Kuopat ovat selvästi eri ikäisiä, suurimmat kuopat voisivat olla esihistoriallisia (pyyntikuoppia), muut ovat uudelta ajalta (joitakin resentejä pieniä kuoppia ei kartoitettu).



**Vaikutusten arvio:** sm-merkintä, aluerajaus.



Kuoppa 2-1 kuvattu länteen.



Kuoppa 2-5 kuvattu pohjoiseen.



Kuoppa 2-8 kuvattu koilliseen.

Kuoppien koordinaatit	kuvaus	no	x / l	y / P
02-1 kuoppa	halk 3m s 0,4 mhuuhtoutumiskerros	2-1	433390	7241888
02-2 kuoppa	halk 1,5 m hiilt -ri pohjassa	2-2	433442	7241869
02-3 kuoppa	halk 1,5, sekoitunutta maata	2-3	433480	7241859
02-4 kuoppa	halk 1,8 m, sekoitunutta maata	2-4	433498	7241852
02-5 kuoppa	halk 3 m huuht kerros, pienempi kuoppa vieress -ri	2-5	433520	7241853
02-6 kuoppa	halk 1,5 ei huuht kerros	2-6	433613	7241817
02-7 kuoppa	halk 2, sekoitunutta maata	2-7	433620	7241812
02-8 kuoppa	halk 3,5 m valli, huuht kerros	2-8	433668	7241798



### 3. Pikku Kiviharju

Rekisteritiedot		Paikkatiedot	
Mj-rekisteri	972010066	TM35-lehtijako	R4424L
Laji	Kiinteä muinaisjäännös	Vanha yleislehtijako	3511 06
Tyyppi	Asuinpaikka, muut rakenteet	Koordinaatit ETRS-TM35FIN	P: 7240870 I: 434380
Tyyppin tarkenne	Asumuspainanteet, röykkiöt, rakkakuopat	N2000	Z 43 - 46 m
Ajoitus yleinen	Kivikausi, ajoittamaton	Koordinaattiselite	GPS-mittaus, pintahavainnot
Ajoitustarkenne		Etäisyystieto	
Inventointilöydöt	-		
Aiemmat tutkimukset	Jari Okkonen tarkastus 1994 Mika Sarkkinen inventointi 1998	Inventointimenetelmät	Pintahavainnointi, koepistoja, valokuvaus
Aiemmat löydöt			

**Kuvaus:**

MJ-rekisterin kuvaus: Kohde sijaitsee Ahvenkankaan pohjoisosan korkeimmalla kohdalla. Kankaan kivikkosella laella, runsaan 100 m matkalla on neljä kehämäistä kivirakennetta, ns. asuinpaikkavallia, (kooltaan 4-6 x 5-7 m, korkeudeltaan 0,2 m, keskuskuopan syvyys 0,2-0,5 m) ja röykkiö (5 x 7 m, korkeus n. 0,3 m). Lisäksi alueella on muutamia rakkakuoppia.

Inventointi 2018: Inventoinnissa on kartoitettu 2 asumuksen pohjaa (suorakulmainen tai soikea muoto, sisäosassa raivattu alue, joka ympäröi kivivalli), 2 kehäröykkiötä, 8 rakkakuoppaa, yksi röykkiö ja yksi muu rakenne. Rakenteet ovat samantyyppisiä kuin lähellä, alueen kaakkoispuolella Mäntyselän jätinkirkkoon liittyvät rakenteet, että olettavasti niillä oli sama tarkoitus ja ajoitus kivikauden loppuvaiheeseen.

Alla rakenteiden lista, mitat ja koordinaatit (huom., Ascii ei tunnista ä, ö kirjaimet ä = I-n ja ö I-Å)

id,N nimi,Ctyyppi,C,60	ominaisuud,C,80	koodi, x,N,10,0 y,N,10,0
13 3-13 rakkakuoppa	halk 3 m	3-13 434390 7240791
14 3-14 rakkakuoppa	I-ripiajettu, vaurioittunut	3-14 434377 7240799
1 3-1 rakkakuoppa	halk 1,5 m	3-1 434381 7240830
2 3-2 keh-ri-Äykki-Ä / asumuspainanne	mitat 7 x 4 m	3-2 434390 7240844
3 3-3 rakkakuoppa	kaksi pient-ri-kuoppa vierekk-riin	3-3 434382 7240856
4 3-4 keh-ri-Äykki-Ä	valli halk 3,5 m	3-4 434379 7240854
5 3-5 rakkakuoppa	halk n 2 m	3-5 434372 7240913
6 3-6 rakkakuoppa	pieni	3-6 434362 7240923
7 3-7 rakenne	luonne ep-ri-selv-ri	3-7 434355 7240928
9 3-9 asumuspainanne ?	neli-ri-Än muotoinen 3,5 x 3,5 m	3-9 434347 7240932
10 3-10 r-ri-Äykki-Ä	halk 5 m	3-10 434342 7240936
11 3-11 rakkakuoppa	halk 2,5 m	3-11 434332 7240939

**Vaikutusten arvio:** sm-merkintä, aluerajaus.



Alakohde 3-1 rakkakuoppa luoteeseen



Alakohde 3-2 Kehäryötkkiö/asumuspaikka?



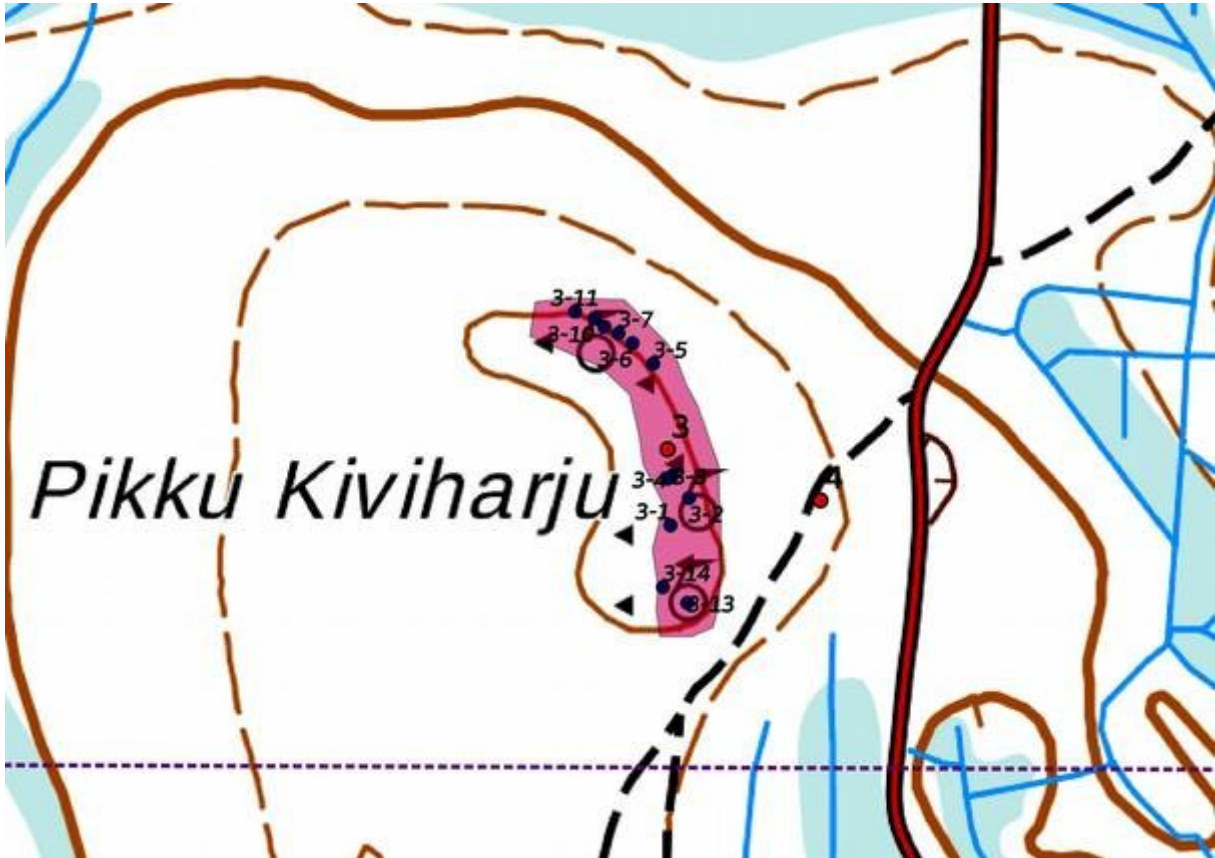
Alakohde 3-4 Kehäryötkkiö kuvattu pohjoiseen



Alakohde 3-9 Asumuspaikka kuvattu luoteeseen



Alakohde 3-10 kiviryötkkiö kuvattu luoteeseen



Kohteet 3 ja 4. Maanmittauslaitoksen peruskarttarasteri 1:20 000, 10/2018.

**Vaikutusten arvio:** sm-merkintä, aluerajaus.

#### 4. Pikku Kiviharju itä

Rekisteritiedot		Paikkatiedot	
Mj-rekisteri		TM35-lehtijako	R4424L
Laji	Kiinteä muinaisjäännös	Vanha yleislehtijako	3511 06
Tyyppi	Työ- ja valmistuspaikat	Koordinaatit ETRS-TM35FIN	P: 7240843 I: 434458
Tyyppin tarkenne	miilut	N2000	Z 43 m
Ajoitus yleinen	Esihistoriallinen	Koordinaattiselite	GPS-mittaus, pintahavainnot
Ajoitustarkenne		Etäisyystieto	
Inventointilöydöt	-		
Aiemmat tutkimukset	Jari Okkonen tarkastus 1994 Mika Sarkkinen inventointi 1998	Inventointimenetelmät	Pintahavainnointi, koepistoja, valokuvaus
Aiemmat löydöt			

#### Kuvaus:

Kohde sijaitsee Pikku Kiviharjun itärinteellä noin 60 m kohteesta 3 itään. Polun kaakkoispuolella on iso maakuoppa, halkaisija 3,5 m ja syvyys 0,8 m, ympärillä on heikko valli. Pohjassa on humuskerroksen ja n. 5 cm vahvan likamaakerroksen alla yli 15 cm paksu hiili-/nokikerros. Kuopan yläreunalla ja vallissa on yli 7 cm paksu huuhtoutumiskerros. Kyseessä on todennäköisesti kuoppamiilu, joka on huuhtoutumiskerroksen perustella esihistoriallinen.

**Vaikutusten arvio:** sm-merkintä, piste.



Miilu kuvattu kaakkoon.

## 5. Juusola

Rekisteritiedot		Paikkatiedot	
Mj-rekisteri		TM35-lehtijako	R4313L
Laji	Kiinteä muinaisjäänös	Vanha yleislehtijako	3511 06
Tyyppi	Työ- ja valmistuspaikat	Koordinaatit ETRS-TM35FIN	P: 7242492 I: 435922
Tyyppin tarkenne	Myllyn jäänös	N2000	Z 27 m
Ajoitus yleinen	Historiallinen	Koordinaattiselite	GPS-mittaus, pintahavainnot
Ajoitustarkenne	Uusi aika	Etäisyystieto	
Inventointilöydöt	-		
Aiemmat tutkimukset		Inventointimenetelmät	Pintahavainnointi, valokuvaus
Aiemmat löydöt			

### Kuvaus:

Kohde sijaitsee pienen puron varressa noin 80 m lijoen rannasta länteen Juusolan talon pihapiirissä. Kohde on merkitty 1849 pitäjänkarttaan. Paikalla on noin 3,5 m pitkä ja metri leveä luonnonkivistä tehty ränni, sen itäpäässä on padon jäänös ja mahdollisia perustuksen jäännöksiä. Kohteen määperä on täysin kivetöntä jokisedimenttiä.

**Vaikutusten arvio:** sm-merkintä, piste.



Myllyränni kuvattu itään.



Pato ja mahd. perustuksen jäännös kuvattu länteen.



Kohteet 5, 7 ja 8. Maanmittauslaitoksen peruskarttarasteri 1:20 000, 10/2018.



## 6. Lalli

Rekisteritiedot		Paikkatiedot	
Mj-rekisteri		TM35-lehtijako	R4313L
Laji	Kiinteä muinaisjäänös	Vanha yleislehtijako	3511 06
Tyyppi	Työ- ja valmistuspaikat	Koordinaatit ETRS-TM35FIN	P: 7241988 I: 437436
Tyyppin tarkenne	Tervahaudat	N2000	Z 33 m
Ajoitus yleinen	Historiallinen	Koordinaattiselite	GPS-mittaus, pintahavainnot
Ajoitustarkenne	Uusi aika	Etäisyystieto	
Aiemmat tutkimukset		Inventointimenetelmät	Pintahavainnointi, valokuvaus

### Kuvaus:

Tervahauta sijaitsee Lallinsuvannon kohdalla rantatörmän päällä noin 50 m lijoesta etelään. Halkaisija on 11 m, syvyys 0,7 m, halssi suuntautuu pohjoiseen. Hauta on tiheän puuston peittämä.

**Vaikutusten arvio:** sm-merkintä, piste.



Tervahauta kuvattu pohjoiseen.



Kohde 6. Maanmittauslaitoksen peruskarttarasteri 1:20 000, 10/2018.





## 7. Metistönniemi

Rekisteritiedot		Paikkatiedot	
Mj-rekisteri		TM35-lehtijako	R4313L
Laji	Kiinteä muinaisjäännös	Vanha yleislehtijako	3511 06
Tyyppi	Työ- ja valmistuspaikat	Koordinaatit ETRS-TM35FIN	P: 7242120 I: 436480
Tyyppin tarkenne	Tervahaudat	N2000	Z 30 m
Ajoitus yleinen	Historiallinen	Koordinaattiselite	GPS-mittaus, pintahavainnot
Ajoitustarkenne	Uusi aika	Etäisyystieto	
Inventointilöydöt	-		
Aiemmat tutkimukset		Inventointimenetelmät	Pintahavainnointi, valokuvaus

### Kuvaus:

Tervahauta sijaitsee Jakkusuvannon kohdalla rantatörmän päällä noin 50 m lijoesta etelään vapaa-ajan asunnon aidatulla piha-alueella. Halkaisija on 10 m, syvyys 0,9 m, halssi suuntautuu pohjoiseen. Vallin päällä kasvaa joitakin nuoria puita.

**Vaikutusten arvio:** sm-merkintä, piste.



Tervahauta kuvattu pohjoisluoteeseen

Kartta sivulla 23.



## 8. Jakkuranta 1 / Juusolanhauta

Rekisteritiedot		Paikkatiedot	
Mj-rekisteri		TM35-lehtijako	R4313L
Laji	Kiinteä muinaisjäännös	Vanha yleislehtijako	3511 06
Tyyppi	Työ- ja valmistuspaikat	Koordinaatit ETRS-TM35FIN	P: 7242261 I: 436071
Tyyppin tarkenne	Tervahaudat	N2000	Z 27 m
Ajoitus yleinen	Historiallinen	Koordinaattiselite	GPS-mittaus, pintahavainnot
Ajoitustarkenne	Uusi aika	Etäisyystieto	
Inventointilöydöt	-		
Aiemmat tutkimukset		Inventointimenetelmät	Pintahavainnointi, valokuvaus

### Kuvaus:

Tervahauta sijaitsee Jakkusuvannon kohdalla Iijoen lounaispuolella rantatörmän päällä. Halkaisija on 16 m, syvyys 0,7 m, halssi suuntautuu koilliseen. Hauta on tiheään heinikon peittämä.

**Vaikutusten arvio:** sm-merkintä, piste.



Tervahauta kuvattu koilliseen.

Kartta sivulla 23



## 9. Jakkuranta 2

Rekisteritiedot		Paikkatiedot	
Mj-rekisteri		TM35-lehtijako	R4313L
Laji	Kiinteä muinaisjäännös	Vanha yleislehtijako	3511 06
Tyyppi	Työ- ja valmistuspaikat	Koordinaatit ETRS-TM35FIN	P: 7242731 I: 435440
Tyyppin tarkenne	Tervahaudat	N2000	Z 27 m
Ajoitus yleinen	Historiallinen	Koordinaattiselite	GPS-mittaus, pintahavainnot
Ajoitustarkenne	Uusi aika	Etäisyystieto	
Inventointilöydöt	-		
Aiemmat tutkimukset		Inventointimenetelmät	Pintahavainnointi, valokuvaus

### Kuvaus:

Tervahauta sijaitsee paikallistien eteläpuolella lijoesta noin 350 etelään autoituneen talon pihassa. Tuplahauta, halkaisija ulompi valli mukaan lukien 18 m kuopan halkaisija 8 m, syvyys 0,7 m, halssi suuntautuu lounaaseen. Hauta on tiheän aluskasvillisuuden peittämä.

**Vaikutusten arvio:** sm-merkintä, piste.



Tervahauta kuvattu kaakkoon.



Kohteet 9 ja 10. Maanmittauslaitoksen peruskarttarasteri 1:20 000, 10/2018.

**10. Jakkuranta 3**

Rekisteritiedot		Paikkatiedot	
Mj-rekisteri		TM35-lehtijako	R4313L
Laji	Kiinteä muinaisjäännös	Vanha yleislehtijako	3511 06
Tyyppi	Työ- ja valmistuspaikat	Koordinaatit ETRS-TM35FIN	P: 7242715 I: 434734
Tyyppin tarkenne	Miilut	N2000	Z 31 m
Ajoitus yleinen	Historiallinen	Koordinaattiselite	GPS-mittaus, pintahavainnot
Ajoitustarkenne	Uusi aika	Etäisyystieto	
Inventointilöydöt	-		
Aiemmat tutkimukset		Inventointimenetelmät	Pintahavainnointi, kairaus, valokuvaus

**Kuvaus:**

Miilu sijaitsee aivan paikallisten pohjoispuolella lijoesta noin 170 m lounaaseen laajan avohakkuualueen reunalla. Pystymiilu (?), halkaisija 12 m, vallin leveys noin metri ja korkeus 0,6 m. Vallin päällä kasvaa isoja mäntyjä.

**Vaikutusten arvio:** sm-merkintä, piste.



Miilu kuvattu tieltä luoteeseen.

Kartta sivulla 27.



## 11. Yli-Rajala

Rekisteritiedot		Paikkatiedot	
Mj-rekisteri		TM35-lehtijako	R4313L
Laji	Kiinteä muinaisjäännös	Vanha yleislehtijako	3511 06
Tyyppi	Työ- ja valmistuspaikat	Koordinaatit ETRS-TM35FIN	P: 7242932 I: 433084
Tyyppin tarkenne	Tervahaudat	N2000	Z 32 m
Ajoitus yleinen	Historiallinen	Koordinaattiselite	GPS-mittaus, pintahavainnot
Ajoitustarkenne	Uusi aika	Etäisyystieto	
Aiemmat tutkimukset		Inventointimenetelmät	Pintahavainnointi, valokuvaus

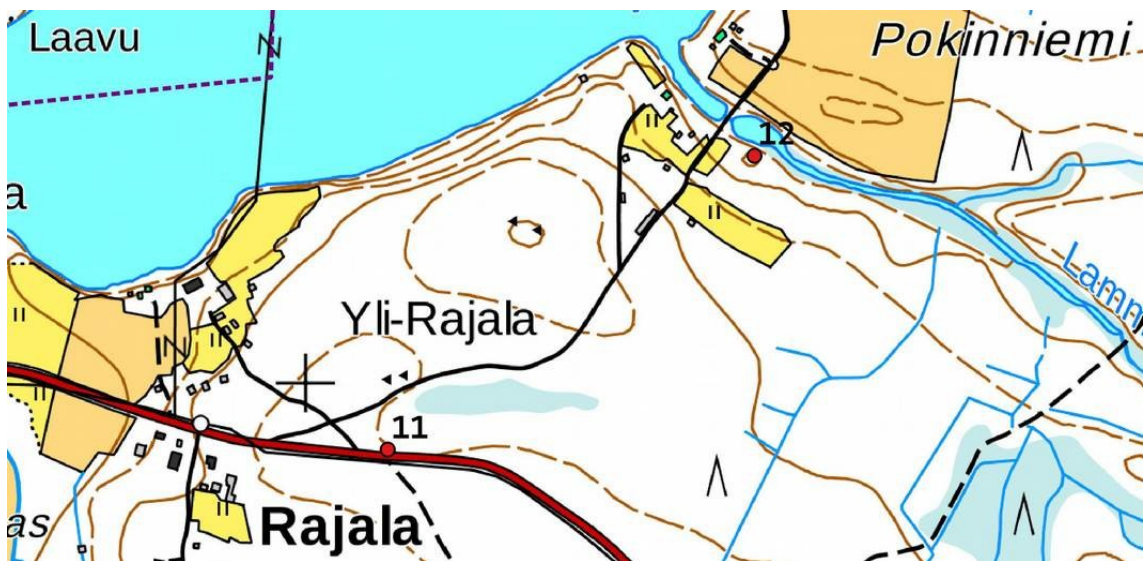
### Kuvaus:

Tervahauta sijaitsee lijoesta noin 270 m etelään, se tuhoutui suurimaksi osaksi paikallistietä rakentaessa, ai-noastaan pohjoisesta vallista on noin 8 m säilynyt (tien pohjoispuolella). Säilyneen valliosuuden päällä kas-vaava isoja kuusia.

**Vaikutusten arvio:** sm-merkintä, piste.



Pohjoinen valli kuvattu kaakkoon.



Kohteet 11 ja 12. Maanmittauslaitoksen peruskarttarasteri 1:20 000, 10/2018.



## 12. Lammasoja

Rekisteritiedot		Paikkatiedot	
Mj-rekisteri		TM35-lehtijako	R4313L
Laji	Kiinteä muinaisjäänös	Vanha yleislehtijako	3511 06
Tyyppi	Työ- ja valmistuspaikat	Koordinaatit ETRS-TM35FIN	P: 7243233 I: 433461
Tyyppin tarkenne	Tervahaudat	N2000	Z 22 – 23 m
Ajoitus yleinen	Historiallinen	Koordinaattiselite	GPS-mittaus, pintahavainnot
Ajoitustarkenne	Uusi aika	Etäisyystieto	
Aiemmat tutkimukset		Inventointimenetelmät	Pintahavainnointi, valokuvaus

### Kuvaus:

Tervahauta sijaitsee Lammasojan varrella noin 130 m ojan suusta kaakkoon. Halkaisija on 17 m ja halssi suuntautuu pohjoiseen. Haudan päällä kasva isoja haapoja ja koivuja, lisäksi kohde on rehevän aluskasvillisuuden peittämä.

**Vaikutusten arvio:** sm-merkintä, piste.



Tervahauta kuvattu pohjoiseen.

Kartta sivulla 29.

## 13. Laukanniemi

Rekisteritiedot		Paikkatiedot	
Mj-rekisteri		TM35-lehtijako	R4313L
Laji	Kiinteä muinaisjäänös	Vanha yleislehtijako	3511 06
Tyyppi	Työ- ja valmistuspaikat	Koordinaatit ETRS-TM35FIN	P: 7243132 I: 434564
Tyyppin tarkenne	Tervahaudat 2kpl	N2000	Z 22 m
Ajoitus yleinen	Historiallinen	Koordinaattiselite	GPS-mittaus -ehjä tervahauta-, pintahavainnot
Ajoitustarkenne	Uusi aika	Etäisyystieto	
Inventointilöydöt	-		
Aiemmat tutkimukset		Inventointimenetelmät	Pintahavainnointi, valokuvaus

**Kuvaus:**

Paikalla on kaksi tervahautaa, josta toinen lähempänä rantaa mökin piha-alueella on melkein tuhoutunut (13-2). Ehjä tervahauta sijaitsee rannasta noin 20 m pohjoiseen rinteellä; sen halkaisija on 15 m, halssi suuntautuu etelään. Noin 35 m lounaiseen rannan tuntumassa on tuhoutuneen tervahaudan eteläisen vallin osia vielä havaittavissa, valli oli ilmeisesti yli metri korkea, ympäristössä on hiiltä ja pikeä. Maanomistajan mukaan tervahauta poistettiin kun tie rakennettiin 60-luvulla mökkitontille. Molempien hautojen vallin päällä kasvaa isoja mäntyjä.

**Vaikutusten arvio:** sm-merkintä, aluerajaus..



Tervahauta 13-1 kuvattuna itään.



Tuhoutuneen haudan valli etelään.



Kohteet 13 ja 18. Aluerajaukset vaaleana, alapisteet pienenä pisteenä. Maanmittauslaitoksen peruskarttarasteri 1:20 000, 10/2018.



## 14. Ala-Jakku

Rekisteritiedot		Paikkatiedot	
Mj-rekisteri		TM35-lehtijako	R4313L
Laji	Kiinteä muinaisjäänös	Vanha yleislehtijako	3511 06
Tyyppi	Työ- ja valmistuspaikat	Koordinaatit ETRS-TM35FIN	P: 7243402 I: 435673
Tyyppin tarkenne	Tervahaudat	N2000	Z 27 m
Ajoitus yleinen	Historiallinen	Koordinaattiselite	GPS-mittaus, pintahavainnot
Ajoitustarkenne	Uusi aika	Etäisyystieto	
Inventointilöydöt	-		
Aiemmat tutkimukset		Inventointimenetelmät	Pintahavainnointi, valokuvaus

### Kuvaus:

Tervahauta sijaitsee korkean hiekkatörmän päällä talon piha-alueen tuntumassa entisen jokiuoman suussa; umpinaisen suuhaaran pohjoispuolella on Syvälampi. Haudan halkaisija on 11 m, halssi suuntautuu luoteeseen, valli on eri-ikäisen puuston peittämä.

**Vaikutusten arvio:** sm-merkintä, piste..



Tervahauta kuvattuna lounaaseen.





Kohde 14. Maanmittauslaitoksen peruskarttarasteri 1:20 000, 10/2018.

## 15. Jakku 1

Rekisteritiedot		Paikkatiedot	
Mj-rekisteri		TM35-lehtijako	R4313L
Laji	Kiinteä muinaisjäännös	Vanha yleislehtijako	3511 06
Tyyppi	Asuinpaikat	Koordinaatit ETRS-TM35FIN	P: 7243032 I: 436471
Tyypin tarkenne	Tervahaudat	N2000	Z 27 m
Ajoitus yleinen	Historiallinen	Koordinaattiselite	GPS-mittaus, pintahavainnot
Ajoitustarkenne	Uusi aika	Etäisyystieto	
Inventointilöydöt	-		
Aiemmat tutkimukset		Inventointimenetelmät	Pintahavainnointi, koepistot, valokuvaus

### Kuvaus:

Kohde sijaitsee korkean hiekkatormän päällä entisen jokiuoman luoteispuolella noin 350 m Jakkusuvannon / Onkilahden pohjoispuolella. Paikalla on ison rakennuksen lounais-koillisuuntainen maaperustus, pituus n. 11 m ja leveys 5,5 m. Perustus on kaksiosainen, lounaspäädyssä on pienempi "huone", jossa on 3,5 m 2,5 m mittainen ja yli 0,8 m syvä kellari(?)kuoppa. Perustus on 0,5-0,8 m leveä ja 0,3-0,5 m korkea. Paikoitellen havaittiin kairalla puujäänteitä. Sisäpuolella on humuksen alla > 15 cm paksu sekoittunut kerros, jossa joitakin kiviä. Varsinainen lämmityslaite ei havaittu. Kyseessä lienee kuitenkin asuinrakennuksen perustus. Perustuksen päällä kasvaa isoja kuusia.

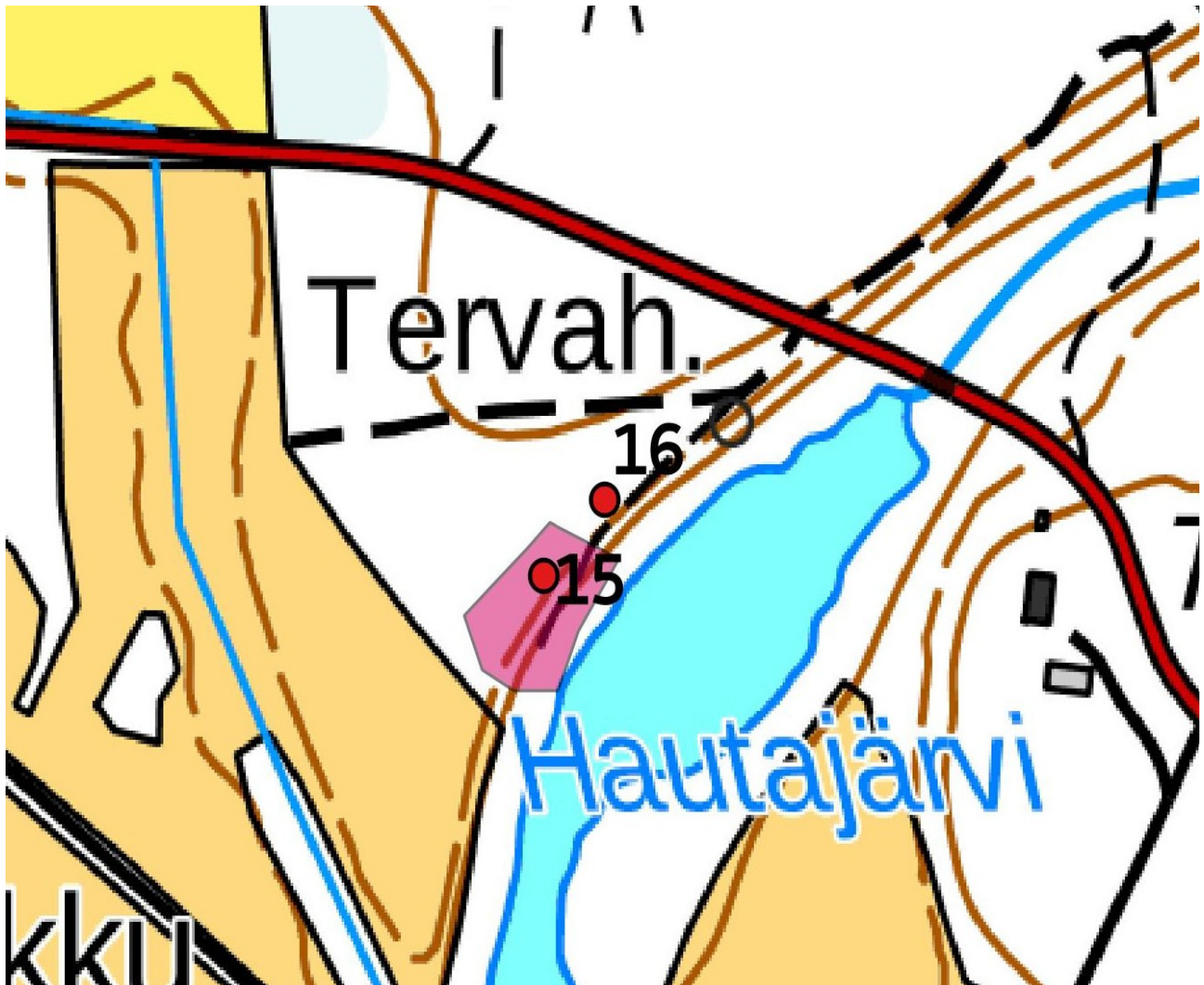
**Vaikutusten arvio:** sm-merkintä, piste..



Lounaispäätty, keskellä kellarikuoppa, kaakkoon.



Yleiskuva koilliseen



Kohteet 15 ja 16. Maanmittauslaitoksen peruskarttarasteri 1:20 000, 10/2018.



## 16. Jakku 2

Rekisteritiedot		Paikkatiedot	
Mj-rekisteri		TM35-lehtijako	R4313L
Laji	Kiinteä muinaisjäännös	Vanha yleislehtijako	3511 06
Tyyppi	Työ- ja valmistuspaikat	Koordinaatit ETRS-TM35FIN	P: 7243055 I: 436492
Tyyppin tarkenne	Tervahaudat	N2000	Z 27 m
Ajoitus yleinen	Historiallinen	Koordinaattiselite	GPS-mittaus, pintahavainnot
Ajoitustarkenne	Uusi aika	Etäisyystieto	
Inventointilöydöt	-		
Aiemmat tutkimukset		Inventointimenetelmät	Pintahavainnointi, valokuvaus

### Kuvaus:

Kohteesta Jakku 1, saman törmän yläpuolella, on tervahauta. Haudan halkaisija on 11 m, halssi suuntautuu kaakkoon, valli on eri-ikäisen puuston peittämä, joukossa vanhoja mäntyjä..

**Vaikutusten arvio:** sm-merkintä, piste..



Tervahauta kuvattu pohjoiseen.

## 17. Räihänkangas

Rekisteritiedot		Paikkatiedot	
Mj-rekisteri		TM35-lehtijako	R4313L
Laji	Kiinteä muinaisjäännös	Vanha yleislehtijako	3511 06
Tyyppi	Työ- ja valmistuspaikat	Koordinaatit ETRS-TM35FIN	P: 7242412 I: 437763
Tyyppin tarkenne	Tervahaudat	N2000	Z 28 m
Ajoitus yleinen	Historiallinen	Koordinaattiselite	GPS-mittaus, pintahavainnot
Ajoitustarkenne	Uusi aika	Etäisyystieto	
Inventointilöydöt	-		
Aiemmat tutkimukset		Inventointimenetelmät	Pintahavainnointi, valokuvaus

**Kuvaus:**

Tervahauta sijaitsee jokitörmän yläpuolella Ijoen Jakkusuvannon pohjoispuolella. c Haudan halkaisija on 23 m, halssi suuntautuu etelälounaaseen. Kuoppa on matala ja heinän peitossa.

! Kohteesta 300 m itään on Lidar-vinovalovarjosteessa näkyvissä useita pyöreitä kuoppia. Ne ovat metsittyneitä soranottoaikoja !

**Vaikutusten arvio:** sm-merkintä, piste..



Tervahauta kuvattu lounaaseen.



Kohde 17. Maanmittauslaitoksen peruskarttarasteri 1:20 000, 10/2018.

**18 Ala-Laukku 2**

Rekisteritiedot		Paikkatiedot	
Mj-rekisteri		TM35-lehtijako	R4313L
Laji	Kulttuuriperintöhohteet	Vanha yleislehtijako	3511 06
Tyyppi	Työ- ja valmistuspaikat	Koordinaatit ETRS-TM35FIN	P: 7243168 I: 434544
Tyyppin tarkenne	Maakellarit	N2000	Z 24 m
Ajoitus yleinen	Historiallinen	Koordinaattiselite	GPS-mittaus, keskimäinen kuoppapintahavainnot
Ajoitustarkenne	Uusin aika	Etäisyystieto	
Inventointilöydöt	-		
Aiemmat tutkimukset		Inventointimenetelmät	Pintahavainnointi, valokuvaus

**Kuvaus:**

Kohteesta Jakku 1 noin 10-20 m pohjoiseen, saman törmän yläpuolella, on rivissä kolme kuoppaa. Ne ovat kivillä vuorattu, suorakulmaisia, mitat 2,5 x 2 m, syvyys on epäselvä koska kaikki kuopat on täytetty kasvi-jäännteillä. Kyseessä on ilmeisesti kellari-/säilytyskuopista.

**Vaikutusten arvio:** s-merkintä, aluerajaus..



Kuoppa 1 kuvattu kaakkoon.



Kuoppa3 kuvattu etelään.

Kuoppien koordinaatit:

1	P 7243169	i 434146
2	P 7243164	i 434150
3	P 7243160	i 434156



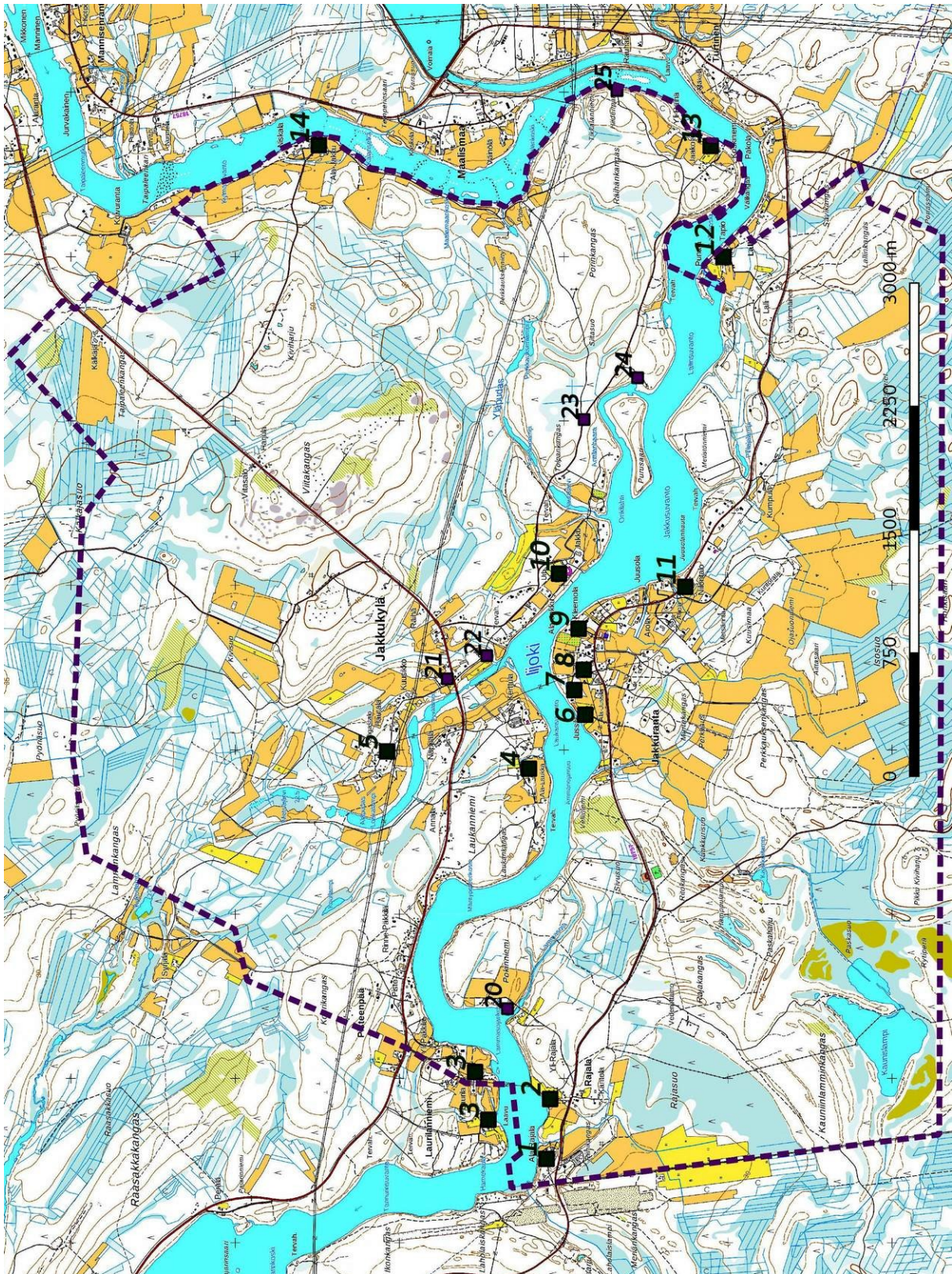
Kohteet 13 ja 18. Aluerajaukset vaaleana, alapisteet piienenä. Maanmittauslaitoksen peruskarttarasteri 1:20 000, 10/2018.

## Kantatalot

nimi	kartta nro	koordinaatit
id,N nimi,C,80	no,C,10x,N,10,0	y,N,10,0
1 Rajala (Ali-Rajala)	No-9	432512 7243104
2 Rajala (Yli-Rajala)	No-10	432876 7243082
3 Päckilä	No-3	432750 7243458
3 Päckilä	No-3	433040 7243539
4 Pulkkinen	No-4	434885 7243211
5 Tuomala	No-10	434990 7244074
6 Jussila		435213 7242868
7 Jaara		435363 7242935
8 Kuopio	No-4	435487 7242878
9 Kleimola	No-5	435736 7242909
10 Jakku	No-1	436071 7243027
11 Juusola		435991 7242260
12 Lalli		437997 7242027
13 Räihä	No-6	438672 7242105
14 Pori (Ala-Jakku)	No-15	438677 7244490

## Torpat

id,N nimi,C,60	x,N,10,0	y,N,10,0
20 soldat torp	433425	7243341
21 torp	435432	7243707
22 torp	435572	7243467
23 soldat torp	437008	7242875
24 Anttila torp	437263	7242550
25 torp	439009	7242675



Kartta8. Yleiskartta, 1800-luvun kartalle merkityt talot ja torpat. Talot 1-14, torpat 20-25.. Hankealueen rajaus violettina katkoviivana. Maanmittauslaitoksen peruskarttarasteri 1:20 000, 10/2018.



1800-luvun kartalle merkityt talojen paikat, kuvassa olevat talot voi olla erinimisiä.



Ala- Rajala, navetta



Jakku



Jussila



Juusola



Yli-Rajala



Yli-Rajala, aitta





## 7. Aineistoluettelo

### Arkistoaineisto:

Kansallisarkisto: KA f1\_1, karttarekisteri Claes Claesson vuoden 1648-49 Iijoen maakirjakartoista, laadittu v. 1701.

### Kirjallisuus:

Raili Rytönen 1978. Suur Iin Historia 1700-1870

Pertti Huovinen 2017. Meijän Pohojos-Ii; Pohjois-Iin kylähistoria.

Jarmo Ala-Siurua 2016. Porinoita Pirttitörmän Ylipäästä maisemista Maalismaan

### Digitaalinen aineisto:

Geologian tutkimuskeskus,

<http://gtkdata.gtk.fi/Maankamara/index.html>

Jyväskylän yliopiston julkaisuarkisto, <http://www.vanhakartta.fi/>

Maanmittauslaitos, avoimien aineistojen tiedostopalvelu,

<https://tiedostopalvelu.maanmittauslaitos.fi/tp/kartta>

Maanmittauslaitos,

<http://vanhatpainetutkartat.maanmittauslaitos.fi/>

Museovirasto: Kulttuuriympäristön palveluikkuna:

Arkeologiset kohteet [https://www.kyppi.fi/palveluikkuna/mjreki/read/asp/r\\_default.aspx](https://www.kyppi.fi/palveluikkuna/mjreki/read/asp/r_default.aspx)

Kulttuuriympäristön tutkimusraportit [https://www.kyppi.fi/palveluikkuna/raportti/read/asp/r\\_default.aspx](https://www.kyppi.fi/palveluikkuna/raportti/read/asp/r_default.aspx)

Kapsi ry, >wms-server <http://tiles.kartat.kapsi.fi/ortokuva?>

Kansallisarkisto: <http://digi.narc.fi/digi/> pitäjän kartasto Pohjois-Ii

<https://www.pohjois-pohjanmaa.fi/file.php?4192>

Oulun yliopisto:

Tanska, Terhi 2015. Maakirjakartat arkeologisena tutkimuskohteena – Iin 1600-luvun tilojen paikkoja ja paikkojen merkitystä. Pro-gradu tutkielma Oulun yliopisto, Humanistinen tiedekunta, Arkeologia.

### Julkaisematon aineisto:

Schulz Hans-Peter, rannansiirtymistaulukko.